



mgr Agata Talczewska

Promotor prof. Jolanta Rudzka – Habisiak

Tytuł dysertacji:

Nowoczesne ujęcie projektowe elementów wyposażenia wnętrz – tkanin, mebli oparte o teorię modernizmu i wybrane przykłady wzornictwa

Założenia projektowe

Działania artystyczne z wykorzystaniem mebli z epoki PRL-u, pozyskanych z recyklingu. Redesign jako przykład procesu projektowania zrównoważonego oraz droga do uzyskania produktu o walorach estetycznych.

Dzieło artystyczne

- Dekoracyjne tkaniny ścienne
- Unikatowe materiały obiciowe
- Meble – tapicerowane i skrzyniowe poddane redesignowi
- Uchwyty meblowe

Przetransponuję gotowe realizacje elementów wyposażenia wnętrz z lat 50, 60, 70-tych, na język dzisiejszej stylistyki. Poddaję redesignowi siedziska, stołki, krzesła, nadstawki, komody, szafy z połowy ubiegłego wieku.

Adaptuję te obiekty do współczesnych kanonów estetyki starając się zachować ich ponadczasowe, modernistyczne piękno.

Tkaniny artystyczne i obiciowe

Inspiracją do powstania tkanin jest twórczość holenderskiego artysty – Pieta Mondriana.

Prace Holendra mają strukturę opartą na harmonii linii prostych i silnym poczuciu równowagi, osiągniętym dzięki kompensacji kształtów oraz na zastosowaniu kilku barw – płaskich, nasyconych, czystych kolorów podstawowych: żółtego, niebieskiego, czerwonego oraz neutralnych: bieli, czerni i szarości.

Druk na tkaninie

Technika druku sublimacyjnego, w której są zrealizowane prace tekstylne, pozwala na dużą swobodę wypowiedzi typu malarskiego, rysunkowego czy graficznego. Technologia ta charakteryzuje się wiernym przeniesieniem obrazu z papieru transferowego na materiał. Czynniki te dają gwarancję doskonałego odwzorowania projektu, jego kolorystyki i wszelkich szczegółów. Materiał, na którym są wydrukowane moje tkaniny artystyczne, to 100% poliester o gramaturze 140 g/m².

Dzieło artystyczne - tkaniny ścienne

Tkanina to kompozycja abstrakcyjna składająca się z różnej wielkości barwnych figur, linii i plam o uproszczonych kształtach i czystych kolorach.

Praca przeznaczona do wnętrza mieszkalnego lub biurowego. Może być eksponowana w pionie lub w poziomie.



Tkanina unikatowa, poliester - druk sublimacyjny,
310 x 100 cm, 2019

Dzieło artystyczne - tkaniny ścienne

Tkanina ścienna przeznaczona do wnętrza mieszkalnego lub biurowego. Praca ma formę pionowego prostokąta, jej proporcje są stworzone według zasad złotego podziału.



Tkanina unikatowa, poliester - druk sublimacyjny,
210 x 130 cm, 2019

Dzieło artystyczne - redesign

W moich działaniach artystycznych przyświecają mi idee projektowania zrównoważonego - jednym z jego filarów jest redesign. To sztuka przekształcania starych, niepotrzebnych rzeczy w coś nowego i wartościowego. W moim przypadku, to dawanie drugiej szansy niechcianym meblom. Przeprojektowuję je w taki sposób, w którym mogę łączyć wzornictwo lat 60, 70-tych z nowoczesnym myśleniem i technologiami.

W skład dzieła artystycznego, które stworzyłam w ramach pracy doktorskiej wchodzi zbiór moich autorskich mebli. Nie tworzą one kompletów, każdy z nich jest dziełem unikatowym, mogą być wystrojem wnętrza jako pojedyncze meble. Wszystkie obiekty są pozyskane z recyklingu.

Meble zachowały swoją pierwotną funkcję, choć niektóre mają nową formę.

W ramach pracy artystycznej powstało osiemnaście różnych obiektów.

Dziesięć z nich, to meble tapicerowane, w których siedziska są obite moimi autorskimi tkaninami.

Osiem – to meble skrzyniowe, służące do przechowywania.

Materiał obiciowy zastosowany we wszystkich siedziskach, to poliester 100% o gramaturze 140 g/m².

Bejce używane do barwienia mebli, to produkty na bazie alkoholu, firmy Sopur.

Powierzchnie drewniane zabezpieczałam lakierami o różnej gradacji połysku firmy HartzLack.

Dzieło artystyczne - redesign

Komplet trzech stołków na czterech nogach

Są wyprodukowane na przełomie lat 50 i 60 XXw.

Nogi mebli zafornirowane drzewem orzechowym, mają przekrój kwadratu, zostały zabezpieczone bejcą Sopur nr BE 22-25 a następnie polakierowane lakierem satynowym.

Stołeczki posiadają okrągłe, tapicerowane siedzenia.



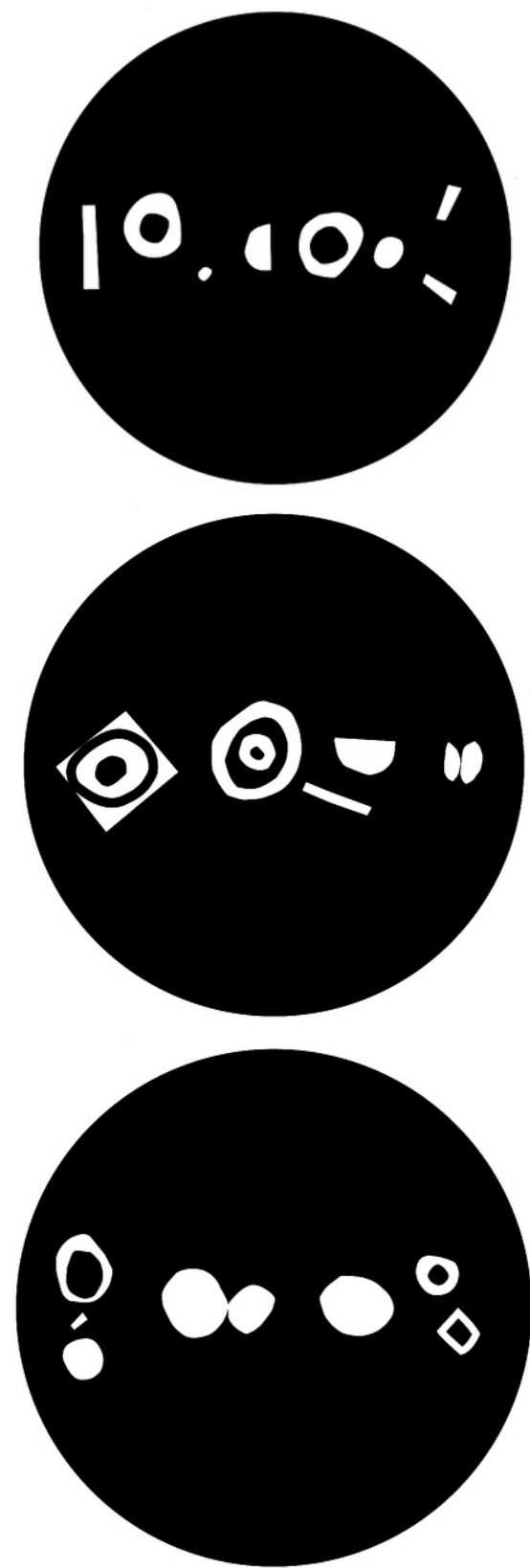
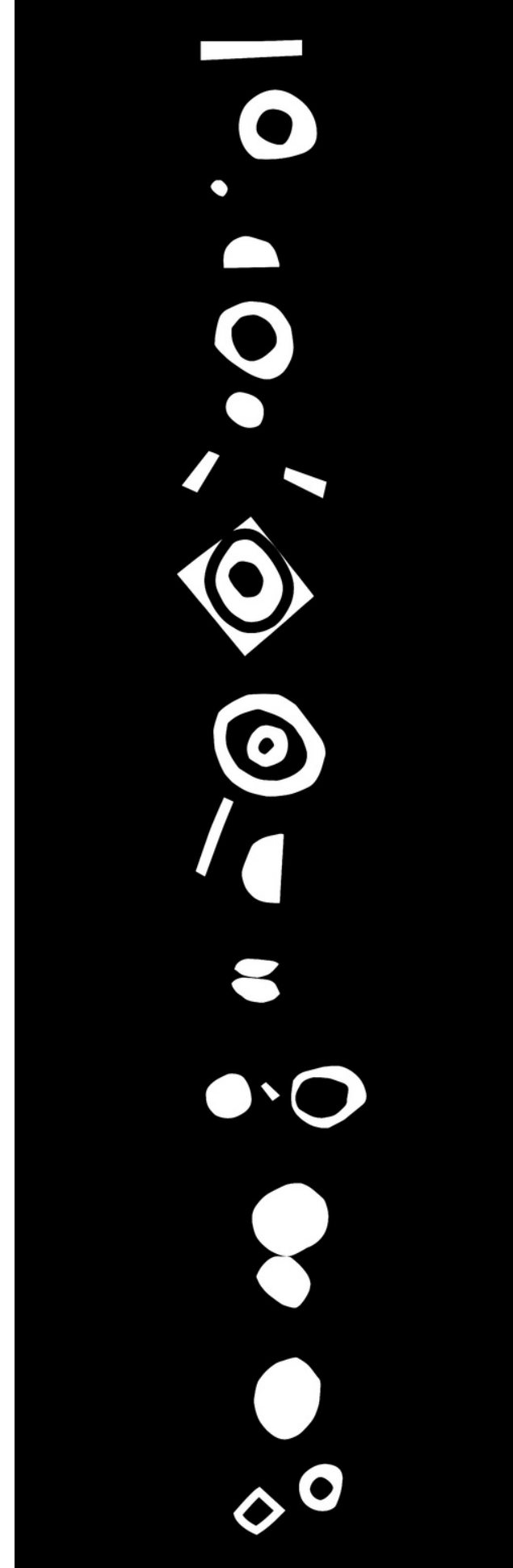
Komplet stołków, drewno, poliester - druk sublimacyjny, 2020

Dzieło artystyczne - tkanina obiciowa

Komplet trzech stołków na czterech nogach
tkanina obiciowa

Zostały obite trzema fragmentami jednej, większej
pracy.

Pierwotnie była to tkanina o wymiarach 120cm x
62cm., miała kształt wydłużonego prostokąta
przedstawiającego ciągłą kompozycję składającą się z
wielu drobnych elementów w kolorze białym,
znajdowały się na czarnym tle i były rozmieszczone
jeden za drugim. Gdy stołki zostaną ustawione w
rzędzie, jeden obok drugiego, tworzą spójną
kompozycję.



Tkanina unikatowa, poliester - druk sublimacyjny, 120 x 62cm, 2020

Dzieło artystyczne - redesign

Stołki na trzech nogach

W skład zbioru wchodzi pięć stołków. Meble te nieznacznie różnią się między sobą konstrukcją.

Każdy ze stołków stoi na trzech nogach, które wykonane są z jasnego, litego buczynowego drewna. Posiadają okrągłe i tapicerowane siedziska.

Nogi i ich mocowania, mają oryginalny, jasny kolor naturalnego drewna są wykończone lakierem satynowym.

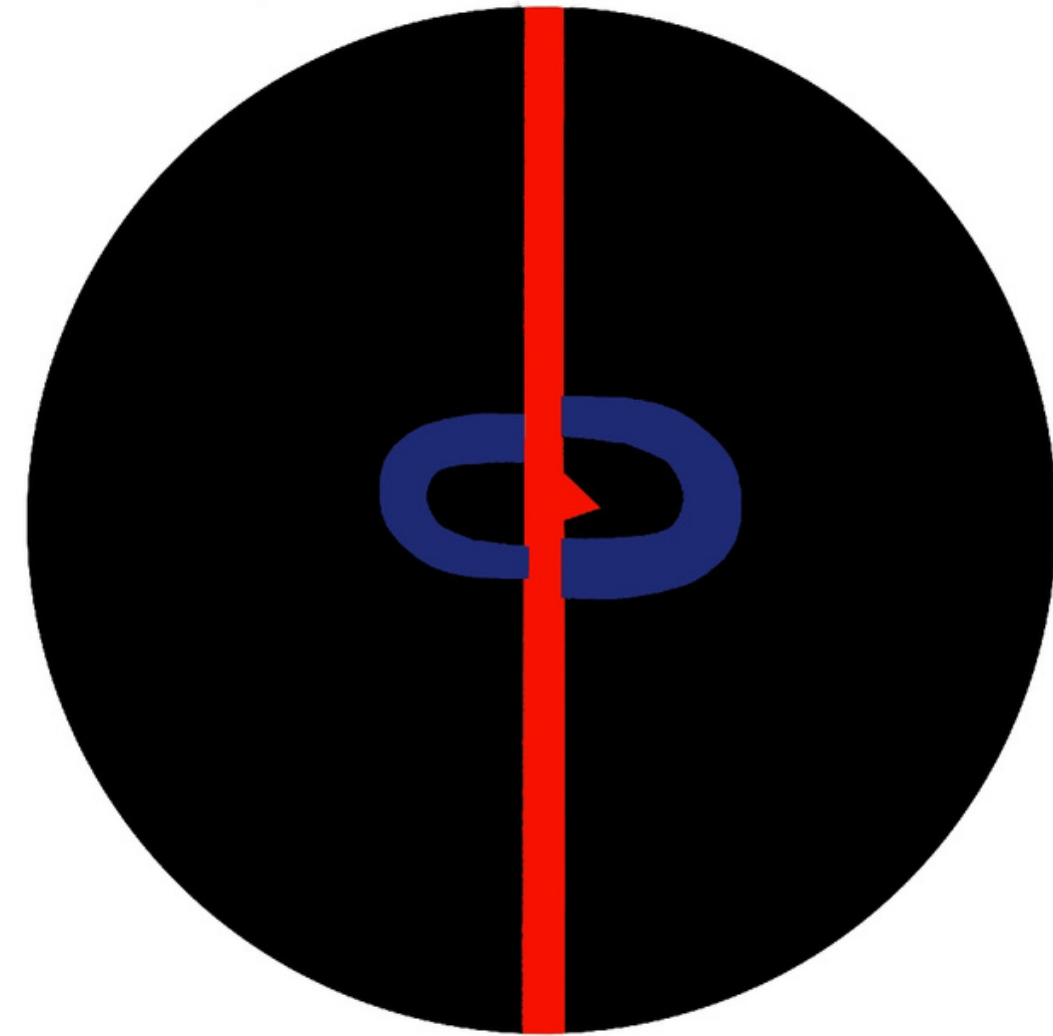
tkanina obiciowa

Każde z wymienionych powyżej siedzisk, jest osobnym bytem, ich pokrycia są różne. Mimo, że nie jest to komplet, stołki mogą tworzyć harmonijną całość.



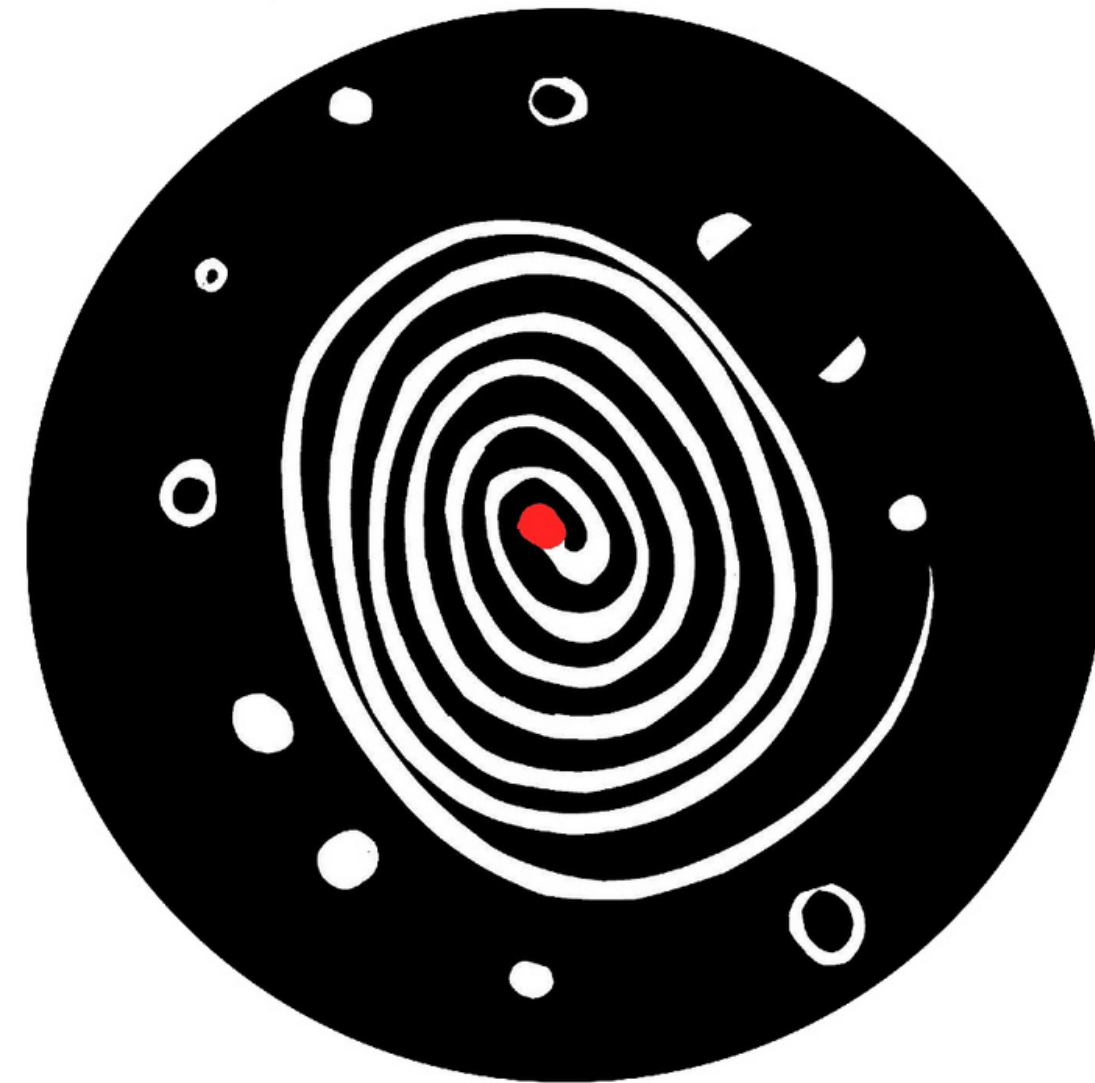
Komplet stołków, drewno, poliester - druk sublimacyjny, 2020

1. Stołek z czarnym tłem, przez które przechodzi, centralnie rozdzielając płaszczyznę na dwie równe połowy, prosta, czerwona linia.



Siedzisko stołka, drewno, poliester - druk sublimacyjny, średnica 35 cm, 2020

2. Stołek z czarnym tłem, którego całą powierzchnię wypełnia dynamiczna, okrągła kompozycja.



Siedzisko stołka, drewno, poliester - druk sublimacyjny, średnica 35 cm, 2020

3. Siedzisko z delikatną, żółtą, nierównomierną spiralą.



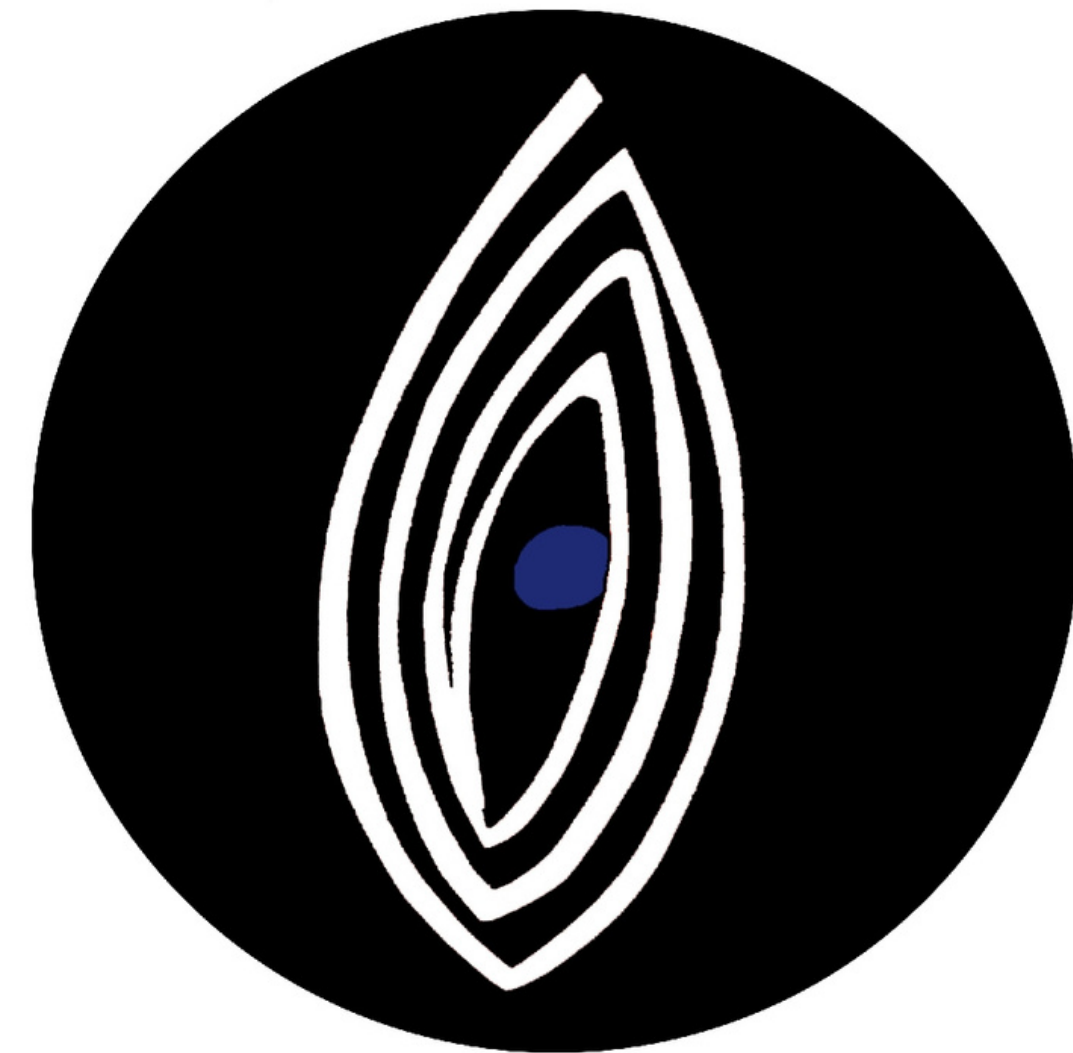
Siedzisko stołka, drewno, poliester - druk sublimacyjny, średnica 35 cm, 2020

4. Siedzisko z czerwonym tłem, które jest poprzecinane czarnym, skręconym kształtem.



Siedzisko stołka, drewno, poliester - druk sublimacyjny, średnica 35 cm, 2020

5. Siedzisko czarno, biało – niebieskie wypełnione centralnie skręconą formą.



Siedzisko stołka, drewno, poliester - druk sublimacyjny, średnica 35 cm, 2020

Dzieło artystyczne - redesign

Dwie tapicerowane kanapki

Para podłużnych ław. Każda z nich powstała na bazie podstaw dwóch krzeseł typu Aga, projektu Józefa Chierowskiego. Po demontażu części miękkich oryginalnego krzesła, zostały cztery konstrukcje nóg. Do każdej z dwóch baz została przymocowana od góry sklejka o grubości 18 mm, zatapicerowana gąbką o wysokości 8 cm, stanowiącą wierzch siedziska.

Kanapki mają nogi wykonane z litego drewna bukowego, są w dwóch różnych kolorach.

W jednej są pomalowane farbą akrylową na czarno, w drugiej kolor nóg został oryginalnie jasny kolor buczyny. Nogi naturalne zostały pokryte lakierem półmatowym.



Siedzisko, ławka, poliester - druk sublimacyjny, 120 x 43 cm,, 2019



Siedzisko, ławka drewno, poliester - druk sublimacyjny, 120 x 50 cm, 2020

Dzieło artystyczne - tkanina obiciowa

tkanina obiciowa

1. Tkanina pokrywająca podłużne siedzisko z czarnymi nogami ma wymiary 120 cm x 43 cm.

Tkanina ma narzucony przez formę siedziska, podłużny, prostokątny kształt.

Wzór, choć jest złożony tylko z trzech elementów zajmuje prawie całą płaszczyznę.

Praca jest mocna, wyrazista, emanuje z niej siła i energia.

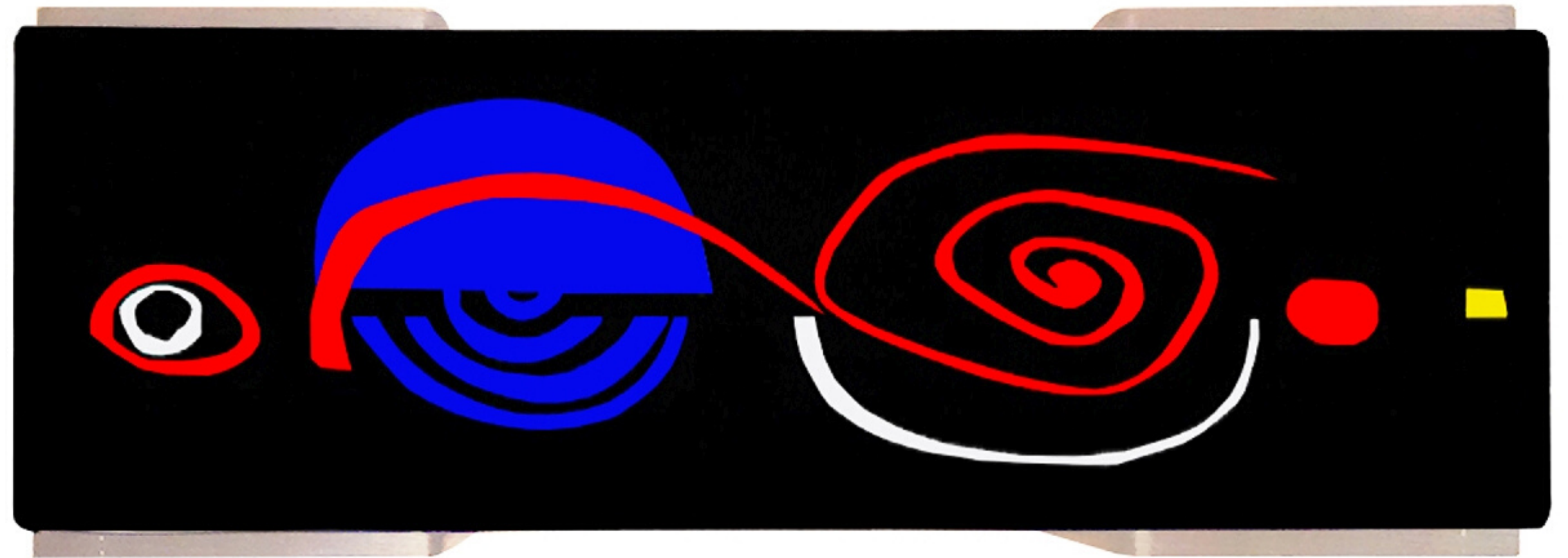


Siedzisko, ławka, widok z góry poliester - druk sublimacyjny, 120 x 43 cm,, 2019

Dzieło artystyczne - tkanina obiciowa

2. Tkanina pokrywająca siedzisko z jasnymi nóżkami w kolorze naturalnego drewna, ma wymiary 120 cm x 50 cm.

Występują na niej kręcone spiralne kształty. Jest zróżnicowana kolorystycznie. Części składowe kompozycji tworzą całość pogodną i spokojną. Mebel pokryty tą tkaniną jest zdecydowanie dekoracyjny.



Siedzisko, ławka, widok z góry, drewno, poliester - druk sublimacyjny, 120 x 50 cm, 2020

Dzieło artystyczne - redesign

Meble skrzyniowe - redesign

Szafa jednodrzwiowa, w okleinie orzechowej, z wnętrzem wyklejanym tkaniną autorską

Szafa jednodrzwiowa na drewnianych nogach jest jedną z części pierwotnej, większej całości. Pochodzi z lat 50. ubiegłego wieku.

Oryginalnie był to mebel trzyczęściowy, składał się z komody, nadstawki i słupka, pełniącego rolę bielizniarki. Do pracy artystycznej użyłam ten ostatni z trzech elementów.

Stworzyłam z niego samodzielną, jednodrzwiową szafę na delikatnych, drewnianych nóżkach.

Po renowacji została z zewnątrz pomalowana bejcą nr 22-68, na głęboki, soczysty brąz oraz polakierowana półmatowym lakierem.

Nogi zaprojektowałam i wykonałam z toczonych, drewnianych walców o wysokości 25 cm i średnicy 3 cm. Zostały zabejcowane na ten sam kolor co skrzynia mebla.

Szafa nie miała uchwyty do otwierania. Postanowiłam, że będzie wykonany nowy, w technice druku 3D. Detal ma kształt okrągłej tulejki, pustej w środku i zakończonej mocującym kołnierzem przylegającym do drzwi mebla. Posiada 6cm długości i 1,5 cm średnicy jego zewnętrzna powierzchnia jest w kolorze czarnym, jedynie środek tulejki został pomalowany na niebiesko.

W środku szafa była wyłożona popękaną ze starości sklejką. Zdecydowałam, że jej wnętrze ma być diametralnie inne niż można by się spodziewać po formie klasycznego mebla.

Boczne ściany, sufit i podłogę pokryłam mocno wysyconą, kryjącą farbą - błękitem ftalowym firmy Renesans.

Zaplanowałam do wnętrza mebla specjalnie dedykowaną tkaninę. Zostały wyklejone nią plecy szafy.



Szafa jednodrzwiowa, 165 x 54 x 45, drewno fornirowane orzechem, poliester - druk sublimacyjny, druk 3D, 2019

Dzieło artystyczne - tkanina obiciowa

autorska tkanina użyta do wyklejenia wnętrza szafy

Niebieskie wnętrze mebla jest bardzo mocne w odbiorze, chcąc wyciszyć je wizualnie, postanowiłam zaprojektować tkaninę, która mogłaby mu nadać nieco inny kontekst i wnieść element zaskoczenia po otwarciu drzwi.

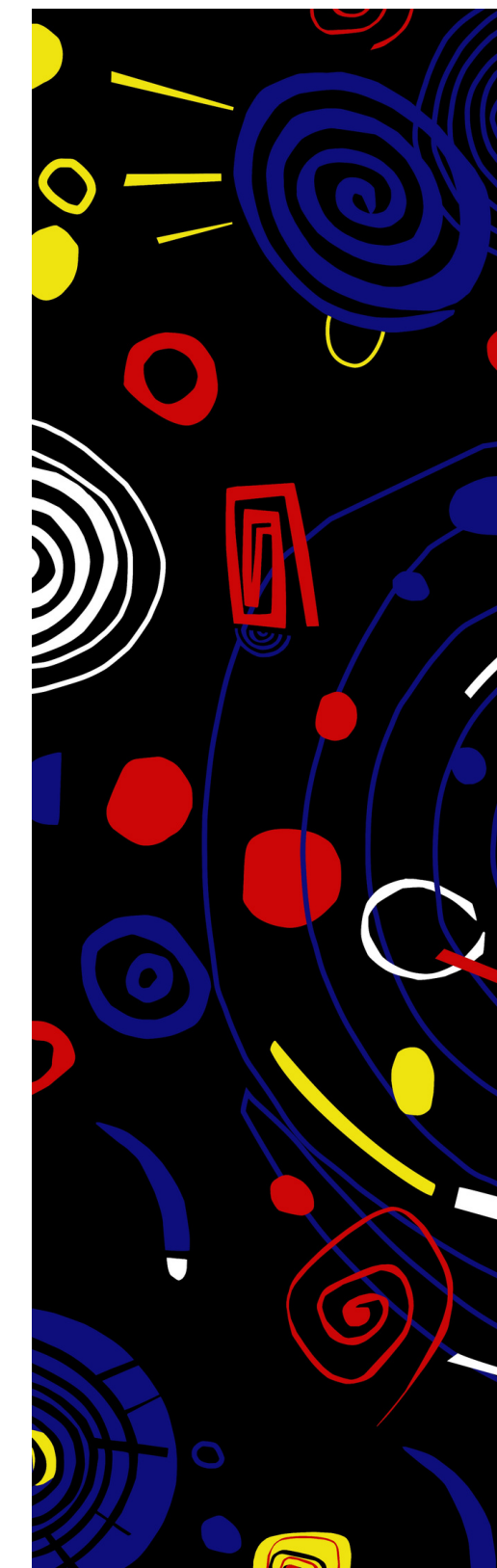
Jest to tkanina o wymiarach 158cm x 49cm. Jej kompozycja jest otwarta i niezwykle dynamiczna. Ma być przeciwwagą do optycznego ciężaru reszty wnętrza.

Dedykując środkowi szafy opisywaną tkaninę, nadałam całemu jej wnętrzu lekkości i zabrałam powagę banalnej, meblowej codzienności.

Po otwarciu drzwi szafy kontrast głębokiego brązu, w ciemnorudym odcieniu współgra z jej żywym, zaskakującym niebieskim wnętrzem oraz z efektem zdumienia po odkryciu tkaniny w tak niespodziewanym miejscu.



Szafa jednodrzwiowa, widok wnętrza 165 x 54 x 45, drewno fornirowane orzechem, poliester - druk sublimacyjny, druk 3D, 2019



Szafa jednodrzwiowa, widok wnętrza 165 x 54 x 45, drewno fornirowane orzechem, poliester - druk sublimacyjny, druk 3D, 2019

Dzieło artystyczne - redesign

Szafka z półką, fornirowana orzechem

Przeszklony mebel, wyprodukowany na początku lat 60. ubiegłego wieku.

Szafka, złożona z dwóch poziomów, oddzielonych od siebie drewnianą półką. W całości wykonana z płyty stolarskiej, fornirowanej okleiną orzecha włoskiego.

Pierwotnie mebel spoczywał na płaskich i niskich drewnianych nogach.

W ramach redizajnu zdecydowałam o dorobieniu nowych, lżejszych nóg. Założyłam, że będą mieć prosty, nieskomplikowany kształt.

Ich konstrukcja wykonana jest ze spawanych metalowych prętów o kwadratowym przekroju i średnicy 2 cm.

Po bokach połączone są poprzeczkami, odchodzi od nich wspornik biegnący przez całą szerokość mebla. Poprzeczki i łącznik znajdują się ok. 16 cm nad poziomem podłogi. Są pomalowane proszkowo na kolor czarny.

Przesuwane szyby są również moim pomysłem autorskim. Postanowiłam zmienić miejsce i kształt wyżłobienia w szybie. Zaprojektowałam okrągłe otwory o średnicy 2.5 cm znajdujące się na przecięciu przekątnych każdej z dwóch szyb. Dzięki temu zabiegowi mebel zyskał nowoczesny wygląd a szyby są łatwo przesuwalne.

Górna część szafki jest barwiona bejcą w kolorze grafitowym nr BPA-D263/16. Drewniane elementy nadstawki są pociągnięte lakierem satynowym.



Szafka na metalowych nogach, 114 x 152 x 30, drewno fornirowane orzechem, metal, szkło 2019

Dzieło artystyczne - redesign

Komplet dwóch szafek z drzwiczkami i szufladką

Szafki są częścią kompletu mebli sypialnianych z lat 60.

Każda z nich posiada po jednej parze drzwiczek, nad którymi znajduje się szuflada. Meble są wykonane z płyty stolarskiej. Na zewnątrz są fornirowane orzechem, w środku mahoniem. Są pozbawione ozdób.

Zostały pokryte bejcą nr BPA-DF349/16 oraz lakierem półmatowym.

Środki szafek są wykończone oryginalnie mahoniem, postanowiłam podkreślić jego naturalny kolor, wzmacniając go bejcą nr BE 22-68.

Meble nie posiadały nóg, zaprojektowałam je decydując się na podstawy drewniane. Są wykonane z buczynowych kantówek o przekroju 5x5cm i długości 78 cm, zostały przymocowane od spodu do drewnianych stelaży i zabezpieczone na kolor szafek. Na wysokości 15 cm nad podłogą są pomalowane farbą akrylową na czarno.

Szafki nie miały żadnych uchwytów.

Te zostały, wydrukowane na drukarce 3D. Mają kształt okrągłej tulejki, pustej w środku i zakończonej mocującym kołnierzem przylegającym do frontu mebla. Mają 6cm długości i 1,5 cm średnicy. Uchwyty są w kolorze czarnym, jedynie środek tulejki jest pomalowany jasną czerwienią. Okucia są przymocowane po jednym do drzwiczek i po jednym do szufladek.



Szafki z szufladką na drewnianych nogach, 135 x 41 x 35, drewno fornirowane orzechem, druk 3D, 2019

Dzieło artystyczne - redesign

Nadstawka na metalowych nogach, fornirowana dębem i mahoniem. Pierwotnie nadstawka była górną częścią bufetu wyprodukowanego w latach 50. ubiegłego wieku.

W całości jest wykonana z drewna i płyty stolarskiej, fornirowanej na zewnątrz okleiną dębową, a w środku mahoniową. Plecy wykonane są ze sklejki liściastej.

Szafka jest barwiona transparentną bejcą w kolorze grafitowej szarości nr BPA-D31/16. Całość bejcowanych, drewnianych elementów nadstawki jest pociągnięta satynowym lakierem.

Wnętrze zamknięte jest dwiema bezbarwnymi, przesuwanymi szybami. Pośrodku szklanych płaszczyzn są wycięte okrągłe otwory o średnicy 2,5 cm, które służą do ich przesuwania.

Po redizajnie, nadstawka, to mebel stojący samodzielnie. Zamiast spoczywać na dolnej części bufetu postanowiłam dorobić jej nową podstawę - delikatne nogi. Są one zintegrowane z konstrukcją, zostały wykonane z metalowych prętów w kształcie kwadratu, o przekroju 2 cm.

Mają prosty, smukły kształt. Boczne nogi połączone są ze sobą poprzeczkami, od nich z kolei odchodzi wspornik, biegnący przez całą szerokość mebla i usztywniający całą konstrukcję. Poprzeczki i łącznik znajdują się ok. 16 cm nad poziomem podłogi. Są pomalowane proszkowo na kolor czarny.



, Nadstawka na metalowych nogach, 82 x 112 x 33, drewno fornirowane orzechem, metal, szkło, 2019

Dzieło artystyczne - redesign

Dwie szafki z kompletu mebli Bogusławy i Czesława Kowalskich Kultowy zestaw MK, czyli mebli Kowalskich posiada wiele różnych części powstających równolegle z podstawową meblościanką.

Postanowiłam przeprojektować niewielkie i samodzielne elementy całego zestawu - dwie szafki z szufladami. Każda z nich ma formę sześcianu równobocznego i posiada po cztery szuflady.

Są wykonane z płyty wiórowej wysokiej jakości oklejone od góry i po bokach mahoniem. Szuflady w środku były pierwotnie pomalowane szarą farbą.

Ponieważ meble miały różne odcienie, postanowiłam je ujednolicić kolorystycznie. Pomalowałam je bejcą alkoholową nr 22-50. Wszystkie elementy szafek na zewnątrz zostały polakierowane matowym lakierem.

Środki szuflad pomalowałam na intensywnie niebieski kolor. Gdy się je wysuwa, zaskakuje silny kontrast między kolorem zewnątrz, a środkami szafek.

Pierwotnie meble stały na niewysokich, toczonych, drewnianych nogach. Postanowiłam dorobić im nowe. Wykonane są one z prętów metalowych, o kwadratowym przekroju i średnicy 2 cm.

Boczne nogi połączone są ze sobą poprzeczkami, od nich z kolei odchodzi wspornik, biegnący przez całą szerokość mebla i usztywniający całą konstrukcję. Poprzeczki i łącznik znajdują się ok. 16 cm nad poziomem podłogi. Są pomalowane proszkowo na kolor czarny.

Szafki nie posiadały oryginalnych uchwytów do otwierania szuflad, nowe zostały zaprojektowane przeze mnie i wydrukowane w technologii addytywnej – druku 3D. Każda szuflada ma po jednym, centralnie zamocowanym uchwycie, są w kształcie cienkiego walca o średnicy 1.8 cm i długości 11 cm, wzdłuż całej swojej długości posiadają wgłębienie, którego środek jest pomalowany na kolor niebieski, taki jak wnętrza szuflad. Na ich końcach są dwie, mocowane wkrętami nóżki.



a, Szafka na metalowych nogach nr1, 128 x 66 x 66, płyta meblowa fornirowana mahoniem, metal, druk 3D, 2019



, Szafka na metalowych nogach nr 2, 128 x 66 x 66, płyta meblowa fornirowana mahoniem, metal, druk 3D, 2019

Dzieło artystyczne - redesign

Szafka z płyty wiórowej na metalowych nogach

Ten mebel jest inny niż wszystkie, nad którymi pracowałam podczas pracy twórczej w ramach doktoratu.

Jest to szafka z końca lat 70 XXw. wytworzona z wyjątkowo słabych jakościowo materiałów. Jako jedyny mebel, poddawany redesignowi w ramach doktoratu, nie jest zrobiona z drewna. Szafka ma kształt równobocznego sześcianu. Jest zamykana drzwiczkami, w środku posiada jedną półkę.

Jej konstrukcja, to płyta paździerzowa, a tradycyjny drewniany fornir, zastępuje jego papierowa imitacja. Mebel został fabrycznie pokryty lakierem chemoutwardzalnym, co w połączeniu z papierową okleiną daje powierzchnię nie do usunięcia bez nieodwracalnych uszkodzeń wierzchniej warstwy.

Szafka, po uprzednim wielokrotnym przetarciu papierami ściernymi różnej gradacji, została pokryta wyjątkowo nie bejcą alkoholową, lecz bejcą nitro nr 29-50, a następnie matowym lakierem.

Ciemnobrunatna powierzchnia zewnętrzna z prześwitującym, papierem imitującym fornir, nie jest zbyt atrakcyjna i ciekawa, dlatego wnętrze mebla ożywiłam mocno nasyconym kolorem - jest jaskrawoczerwone.

Jako rączkę otwierającą drzwiczki, zastosowałam zaprojektowany w technologii druku 3D uchwyt. Ma kształt okrągłej tulejki, pustej w środku i zakończonej mocującym kołnierzem przylegającym do frontu mebla. Ma 6cm długości i 1,5 cm średnicy. Detal jest w kolorze czarnym, środek tulejki pomalowałam jasną czerwienią, tą samą co co wnętrze szafki.

Nogi zostały również zaprojektowane przeze mnie. Ich konstrukcja wykonana jest z zespawanych ze sobą metalowych prętów. Wybrałam pręty o kwadratowym przekroju i średnicy 2,5 cm.

Boczne nogi połączone są ze sobą poprzeczkami, od nich z kolei odchodzi wspornik, biegnący przez całą szerokość mebla i usztywniający całą konstrukcję. Poprzeczki i łącznik znajdują się ok. 16 cm nad poziomem podłogi. Są pomalowane na kolor brązowy.



Szafka z płyty paździerzowej na drewnianych nogach, 117 x 44 x 35, druk 3D, 2019

Dzieło artystyczne – autorskie uchwyty meblowe w technologii 3D

Druk przestrzenny wykorzystuję do realizacji zaprojektowanych przeze mnie uchwytów meblowych. Zostały one wyprodukowane przez drukarkę 3D.

Wszystkie nawiązują kolorami do moich tkanin unikatowych i są dedykowane do konkretnych mebli.

Powstały ich dwa rodzaje.

Pierwszy, to rączka o średnicy 1.8 cm i długości 11 cm, oraz przekroju wydłużonego walca. Wzdłuż całej swojej długości ma wgłębienie, którego środek jest pomalowany na kolor wnętrza danego mebla. Pozostała część elementu jest czarna.

Uchwyt ten jest przymocowywany do frontu drzwi, lub szuflad dwiema stopkami na wkręty.

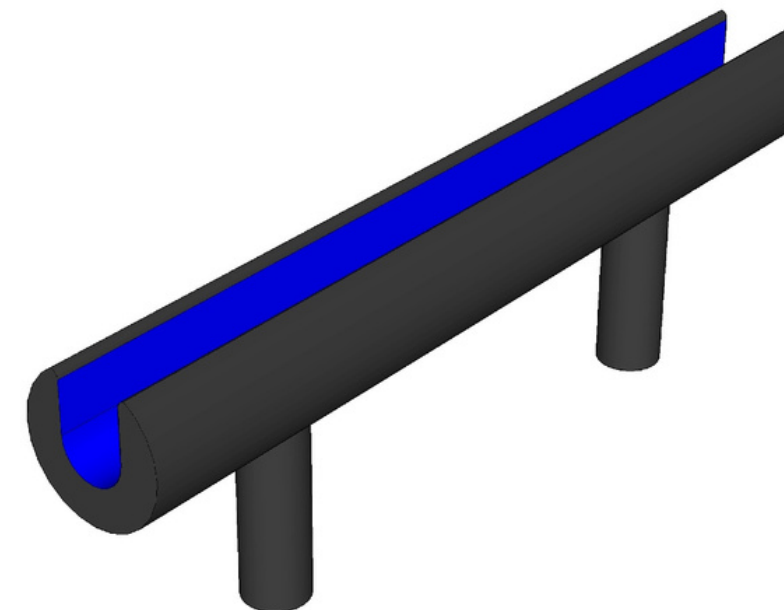
Drugi rodzaj, to uchwyty mające kształt okrągłej tulejki, pustej w środku i zakończonej mocującym kołnierzem przylegającym do frontu mebla. Mają 6cm długości i 1,5 cm średnicy. Uchwyty są w kolorze czarnym, jedynie środek tulejki jest pomalowany albo jasną czerwienią, albo nasyconym kobaltem – kolorami z płócien Pieta Mondriana.



wizualizacja projektu komputerowego uchwytu meblowego w kształcie tulei, 2018



, wydruk 3D uchwytu meblowego w kształcie tulei, 2019



wizualizacja projektu komputerowego podłużnego uchwytu meblowego, 2018



wydruk 3D podłużnego uchwytu meblowego, 2019