

# Rozprawa doktorska

Akademia Sztuk Pięknych im. Władysława Strzemińskiego w Łodzi

---

*Czerwiec 2020 r.*



# „Obiekty scenograficzne”

---

Justyna Cieślik - Płusa

Promotor

Andrzej Michalik, prof. uczelni.

Promotor pomocniczy

dr Maciej Bohdanowicz, ad.





# „Obiekty scenograficzne”

---

- ❖ Teoretyczna część dysertacji łączy w sobie refleksję związaną z tematem scenografii oraz filozoficzne poszukiwania metaforycznego pojęcia – „pomiędzy.” Podejście problemowe dotyczące tematu scenografii, odnajdywanie źródeł, metodologii oraz definicji doprowadziło do powstania cykli obiektów scenograficznych. Badaniom towarzyszyła myśl i twórczość Jana Berdyszaka oraz artystów pogranicza: teorii i praktyki, obrazu i scenografii, obiektu i rzeźby. Zatrzymana w obiektach idea nie jest bezpośrednio pochodzenia teatralnego. Jeśli jednak teatr rozumiemy jako przekraczanie i ciągłe poszukiwanie, to znajdziemy jego rdzeń, początek – istotę. Teatr zatrzymany w obrazie, obiekcie, rzeźbie, makiecie staje się zamierzoną formą wypowiedzi – teatralną refleksją.
- ❖ Rozprawa ukazuje istniejący stan wiedzy w zakresie tematu badań scenograficznych. Koncentruje się na problemie definicji. Zarysowuję również kontekst historyczny rozwoju sceny teatralnej. Przedstawiam wybranych twórców, realizujących myśl związaną z plastyką teatralną. Skupiam swą uwagę na twórcach „pomiędzy”, obiektem i scenografią min. Tadeusz Kantor, Józef Szajna, Teatr Galeria, Jan Berdyszak.
- ❖ Kolekcja „obektów scenograficznych” to różnorodne zabiegi formalne inspirowane zagadnieniami związanymi ze scenografią. Syntetyczne spostrzeżenia dotyczące rozwoju sceny teatralnej, zaczynając od kulistego, prehistorycznego kręgu po antyczną skene, na scenie pudełkowej kończąc. Obiekty scenograficzne wchodząc w dyskusję z odbiorcą, anektują również otoczenie i przestrzeń. Umieszczone na płaszczyźnie ściany, stają się przestrzenną kompozycją – scenograficznym autokomentarzem. Przenosząc zagadnienia związane z analizą przestrzeni scenograficznej w obszar obiektów, lokuję kwestię interpretacji, również w kontekście plastycznym. Skupiam się na kolorze, podziale płaszczyzny, kompozycji. Użyte środki plastyczne: faktury i ich nietypowe połączenia tworzą relacje i swoisty dramatyzm. Komponując, wykorzystuję myśl bliską Merz Kurta Schwittersa: „radykalny realizm materiału – integracja życia, przedmiotów znalezionych w rzeczywistości ze sztuką, przekształcanie realności w sztukę.” Stworzone obiekty otwierają się na nową relację z widzem uobecniając konstytutywne dla teatru „hic et nunc/ tu i teraz”. Stanowią jakość samą w sobie – mogą być traktowane, jako byty „odrębne – autonomiczne”. Zmieniają się gdy je odbieramy i czekają na interpretację.

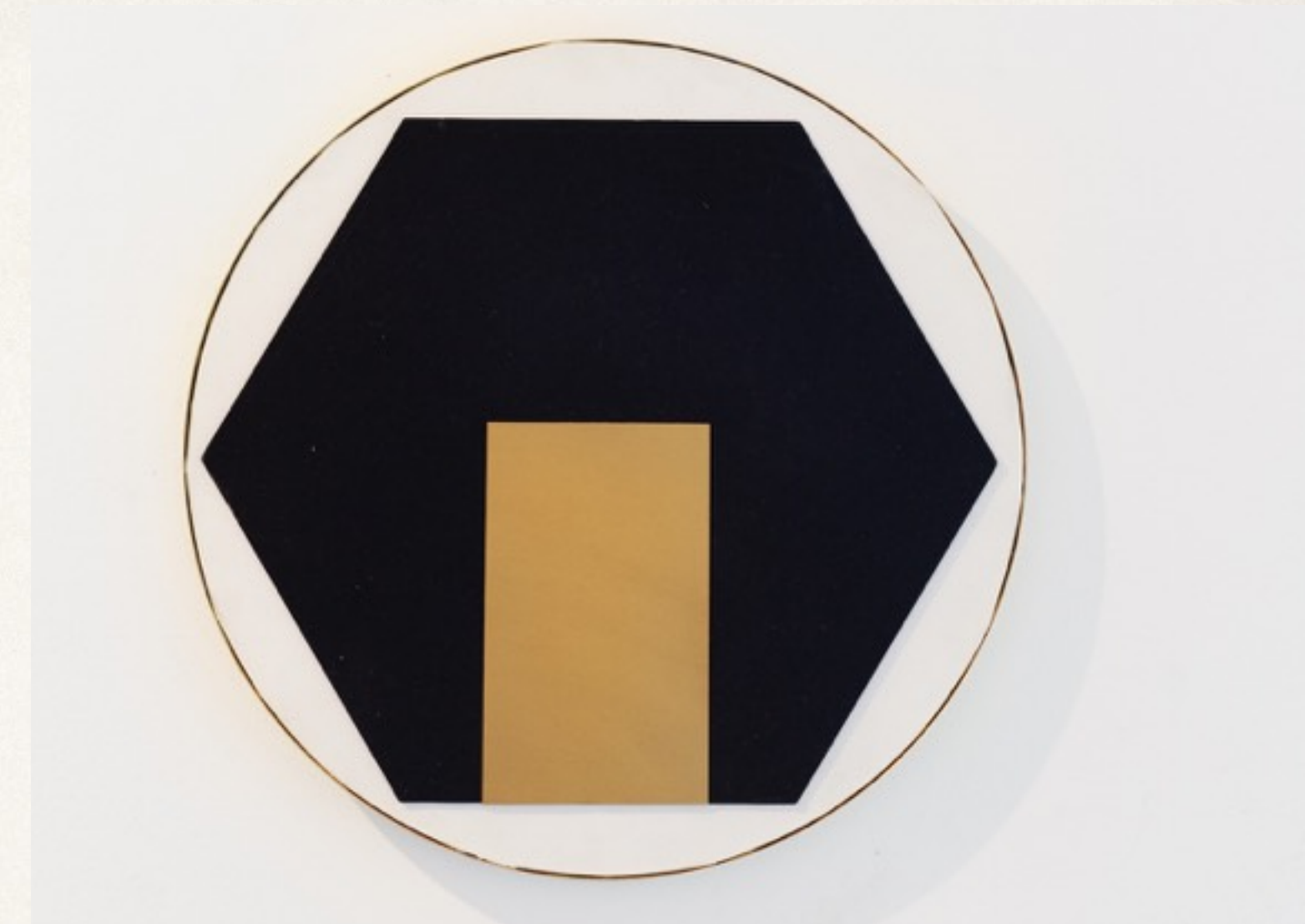


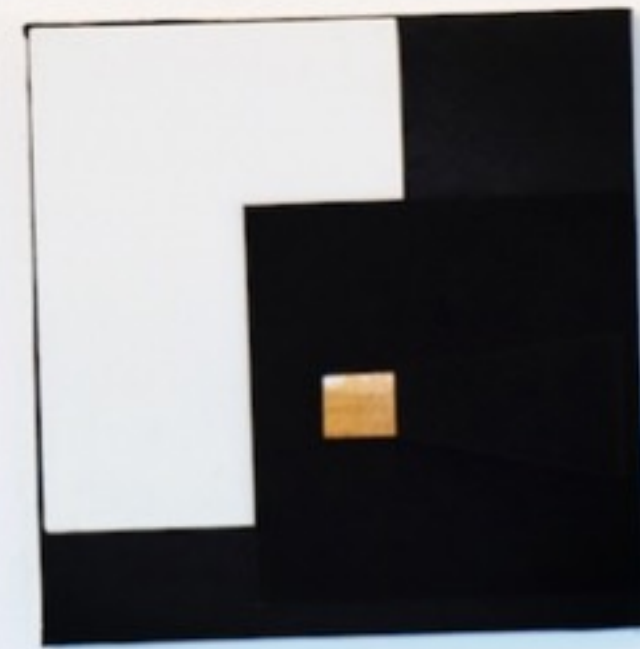
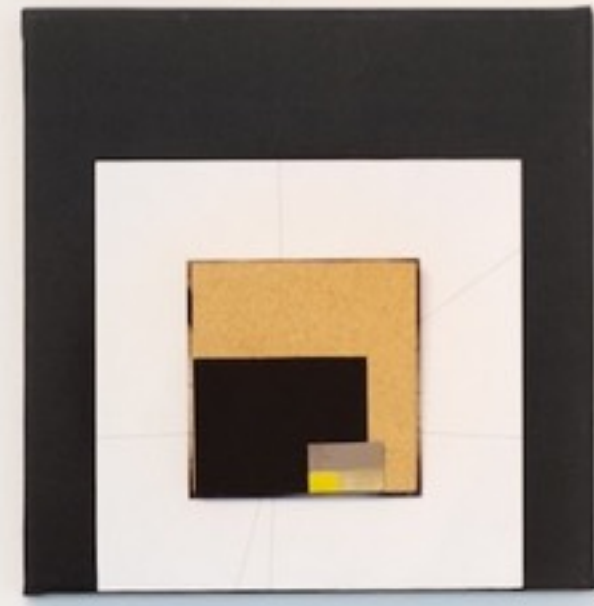
# Cykl obiektów scenograficznych Wokół głównego wejścia Thyra

---

- ❖ „Jest to próba zobaczenia teatru i sztuki tam, gdzie nie przywykliśmy go dostrzegać. Widz jest wewnątrz teatru, jakby oglądany przez przedmiot niezależnie od reakcji na nie. Są to sytuacje teatralne nieprovokowane.”  
Jan Berdyszak
- ❖ Stojąc przed antyczną skene, na proskenionie, zajmujemy miejsce aktora, a przed nami główne wejście do skene, są to drzwi – wrota / thyra. W V wieku p. n. e. malarze domalowywali również iluzoryczne drzwi – był to ulubiony motyw malarski. Drzwi wizualizowały moment przejścia, zasłaniały tajemnice, częściowo uchylone – intrygowały. Obiekty zatrzymują dla widza moment przed spektaklem, wejściem, przed „dzianiem się”, które jak pisał Jana Berdyszak „nie jest sfabularyzowanym zdarzeniem, nie jest ani liniowe, ani tekstowe. Istnieje w rzeczach samych, w substancji, w przestrzeniach między rzeczami.”
- ❖ Thyra - otwór drzwiowy w obiekcie scenograficznym jest wykonany z antycznego lustra. Widz odbija się w nim, zmieniając obraz obiektu, uruchamiając jednocześnie teatralne „dzianie się”. Odbicie lustrzane oglądającego staje się centralnym punktem zdarzenia. Zabieg plastyczny poszerza kontekst teatralny. Kim jest wówczas widz? Aktorem? Częścią dzieła? Co dzieje się pomiędzy? Kto jest twórcą owego „tu i teraz”? Może lustro? To ono staje się teatrem reakcji widza.









# Cykl obiektów scenograficznych - Theatrum Mundi

- ❖ Stworzona kolekcja obiektów scenograficznych w oparciu o teocentryczną koncepcję losu ludzkiego – w El gran teatro del Mundo – Wielkiego Teatru Świata, pokazuje wielką, pochodzącą od Platona, metaforę ustalonego przez niebiosy porządku świata, podziału na role w dramacie, jakim jest życie. Słowa Jarosława Marka Rymkiewicza pokazują obrany punkt widzenia: „Świat, tyle (...) jest teatrem. Nie jest podobny do teatru i nie należy go do teatru porównywać, jest, właśnie jest teatrem. Jest z teatrem tożsamy. A jest tożsamy, ponieważ życie ludzkie – ze swej istoty – nie jest ze sobą tożsame. Jest grą, spektaklem.”
- ❖ Powstałe obiekty są wynikiem refleksji obrazujących patrzenie na świat, przestrzeń, teatr, scenografię, w szerokim – panoramicznym kontekście. Bliskim przytaczanej metaforze Theatrum Mundi obrazującej perspektywę kreacji i oglądu stwórcy. Zainicjowane miejsce tworzenia / komponowania, mieszczące się ponad rzeczywistością, sprowadza jej postrzeganie do zagadnień schematu / geometrii.
- ❖ Sprowadzając przestrzeń teatralną do czysto formalnego stosunku, przyglądam się przeobrażeniom związanym z budynkiem teatralnym i miejscem sceny. Graficzność układów scenicznych stała się inspiracją do stworzenia schematów form scen.
- ❖ Powstała kolekcja pokazuje widzowi świat widziany z góry – upraszcza go, sprowadza do określonych form. Obiekty zatrzymują ten moment w trakcie lotu – stają się syntezą wrażenia. Twórca i odbiorca mają ten sam punkt widzenia. Gra z widzem dotyka momentu kreacji – pozwala widzowi być jego częścią.

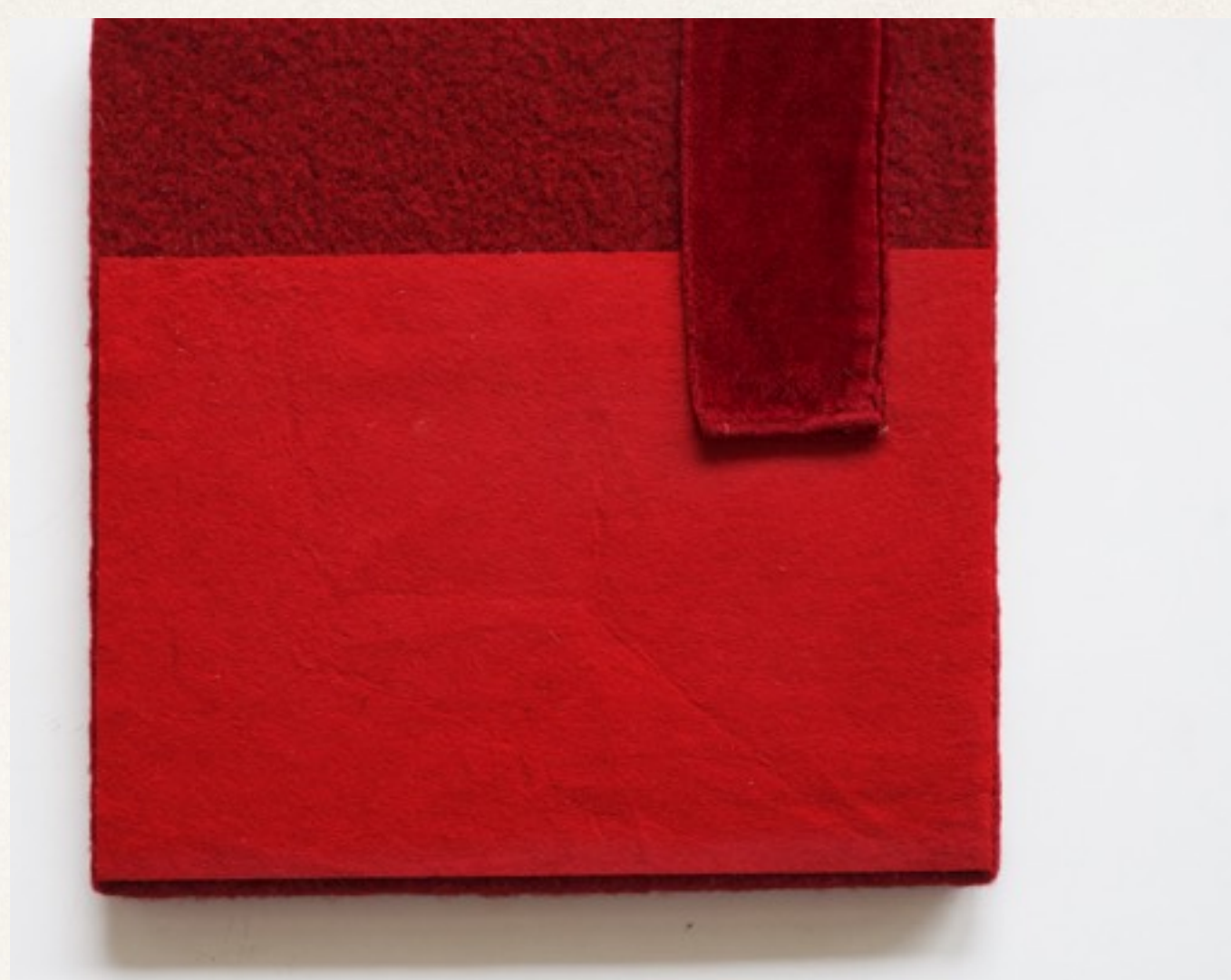


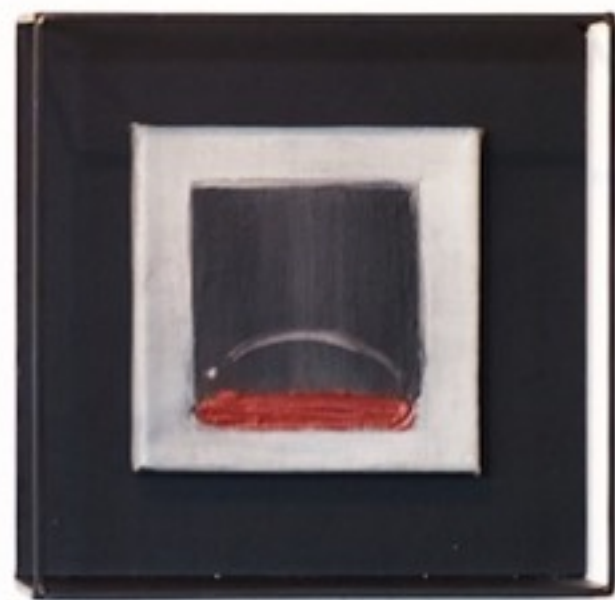


# Cykl obiektów scenograficznych - obraz kostium

- ❖ Inspiracją dla cyklu obiektów jest fragment kostiumu – „pozostałość”. Materia ujęta w ramy staje się wyodrębnionym elementem rzeczywistości. Ma znaczenie „tu i teraz” w nowym nieznanym kontekście. Powoduje teatralne „dzianie się”, które „nie jest sfabularyzowanym zdarzeniem, istnieje w rzeczach samych, w ich substancji, w przestrzeniach pomiędzy rzeczami.” Jan Berdyszak
- ❖ Pusta przestrzeń białego podobrazia obiektu „Ani to, Ani to” czeka na wypełnienie. Otwiera się na widza bezosobowo, ubierając w kształt skojarzenia. Delikatna materia jedwabnej koszuli, misternie haftowana na tę chwilę, na czas spektaklu. Bezimienna? Bezpostaciowa? Markowa? Metalowa taca, niczym biżuteria wieńczy formę. Kostium to, czy obraz? A może idąc za myślą Jana Berdyszaka: „Ani – ani – ani, albo – albo, pomiędzy (...) Wszelkie istnienie jest wielorako dwoiste i to dopiero pozwala nam je próbować pojmować, a także niepowtarzalnie w nim zaistnieć – zawsze niedokończonym”







## ❖ PODSUMOWANIE

- Dwubiegunowe badania zakorzenione w świecie plastyki i teorii teatru, zaowocowało powstaniem obiektów scenograficznych i treści teoretycznych związanych z tematem scenografii. Stan badań scenograficznych i problem definicji zapoczątkowały moje poszukiwania sięgające poza zagadnienia scenograficzne w obszary myśli filozoficznej. Odkrywcza stała się perspektywa refleksyjna Jana Berdyszaka i twórczość artystów działających na pograniczu sztuki teatru i sztuk plastycznych, tj. m.in. Tadeusza Kantora, Józefa Szajny i Teatru Galeria. Badania doprowadziły mnie do granic scenografii, poznania jej natury, aż po współczesne kontestacje związane z refleksjami dotyczącymi ponowoczesności.
- ❖ Obiekty zawierają w sobie, idąc za myślą Jana Berdyszaka: „teatr zatrzymany w obrazie, formie stałej, która ewoluuje, przechodząc w teatr, potencjalny stan napięcia, aktywnego oczekiwania, istotnego niedopełnienia i skumulowania energii.”
- ❖ Przeprowadzone podczas prezentacji prac doświadczenie, potwierdza stawianą na początku niniejszej rozprawy tezę, o potrzebie poszukiwania „pomiędzy” oraz stawiania pytań. Reakcje widzów wykazują możliwość interakcji i chęć wchodzenia w głąb, nie tylko bezpiecznego stania obok. Konfrontacja widz - dzieło sztuki zbliża się w tej interpretacji do relacji, która jest istotą teatru. To, co się wydarza „pomiędzy”, staje się na naszych oczach swoistym spektaklem.



„Sztuką jest nieustanne przekraczanie norm, zasad oraz wiedzy przez nią osiągniętej.”

*–Jan Berdyszak*





## Wystawa

Obecnie „Obiekty scenograficzne” można obejrzeć na wystawie w Galerii Odnowa od 28 marca 2020 r.

Obiekty wypełniają przestrzeń wystawienniczą będąc zarazem przemyślaną przestrzenną kompozycją